



GEROA
E P S V

2003
Informe de gestión

Informe de gestión 2003

Ocho años han transcurrido desde la constitución de GEROA EPSV, y la Entidad va consolidando su objetivo; complementar las pensiones de los socios trabajadores, con un carácter colectivo y solidario.

Al igual que en ejercicios anteriores se presentan a través de este documento los aspectos más relevantes que se han producido, en el transcurso del año 2003, para vuestra información.

A diferencia de los tres últimos años, la situación económica a nivel mundial ha experimentado una mejora no exenta de luces y sombras. Los mercados bursátiles a partir de abril han reflejado por un lado la mejora de los beneficios empresariales, y por otra se han ido reduciendo los riesgos geopolíticos y otro tipo de incertidumbres que estuvieron presentes en ejercicios anteriores. En este contexto las rentabilidades han mejorado significativamente.

Desafortunadamente no podemos decir lo mismo respecto a avances legislativos en materia de previsión, o en incrementos de aportación derivados de la firma de convenios sobre los sectores mas significativos que están en la Entidad.

En el ejercicio 2003 se han incorporado dos nuevos sectores de actividad; Transporte de Mercancías por carretera y Locales, Espectáculos y Deportes de Gipuzkoa. Al mismo tiempo, de los diecisiete sectores de actividad adheridos a la Entidad, cuatro han incrementado sus porcentajes de aportación; Cerámica, Vidrio, Limpiezas y Estaciones de Servicio. De la misma forma han incrementado sus porcentajes de aportación las siguientes empresas carentes de convenio sectorial en Gipuzkoa; Radio Popular y Zahor, y se han adherido a la Entidad cinco nuevas empresas. En el siguiente cuadro se muestran los Sectores y los porcentajes de aportación:

Sectores	% de aportación total en 2003
Siderometal	3,5% sin variación
Cerámica	3,5% incremento del 0,50%
Industria de la Madera	2,0% sin variación
Transitarios	3,0% sin variación
Panaderías	1,2% sin variación
Vidrio	3,5% incremento del 1%
Construcción	2,5% sin variación
Papel y Cartón	1,2% sin variación
Mueble y Auxiliares	1,0% sin variación

Sectores	% de aportación total en 2003
Comercio Textil	1,6% sin variación
Comercio Piel	1,6% sin variación
Comercio Metal	2,0% sin variación
Sector de la Limpieza	1,5% incremento del 1%
Estaciones de Servicio	2,0% incremento del 0,5%
Mayoristas de Frutas y Verduras	1,0% sin variación
Transporte de Mercancía	1,0% nuevo en este ejercicio
Locales, Espectáculos y Deporte	0,5% nuevo en este ejercicio

Durante el ejercicio 2003 han aportado a la entidad GEROA E.P.S.V., más de 129.000 socios trabajadores, agrupados en 9.072 empresas.

Las aportaciones han crecido en el periodo, como consecuencia de la entrada de nuevos sectores y empresas, del incremento en algunos porcentajes de aportación, y del aumento de las bases de contingencias comunes. Hemos pasado de unas cuotas en el 2002 de 54,62 millones de euros a 58,27 millones de euros en el 2003, con un incremento de un 6,68%.

El patrimonio de GEROA EPSV, alcanza al cierre del ejercicio 312,78 millones de euros, distribuido entre los trabajadores proporcionalmente a sus aportaciones, lo que supone un incremento del 31,89% respecto al ejercicio anterior.

Los gastos de funcionamiento y amortización del ejercicio, asumidos por los trabajadores se sitúa en el 0,30% sobre el patrimonio medio gestionado, siendo el resto de los gastos corrientes, compensados por los intereses generados por el importe contabilizado en el Fondo Mutua.

BALANCE DE SITUACION

Al 31 de Diciembre de 2003, en miles de euros.

ACTIVO

Inmovilizado	737
Inversiones	331.209
Deudores diversos	388
Tesorería	2.756
TOTAL ACTIVO	335.090

PASIVO

Fondos Propios	297.591
Beneficio Ejercicio 2003	24.518
Provisiones prest.riesgo	8.558
Acreedores diversos	4.423
TOTAL PASIVO	335.090

CUENTAS DE PERDIDAS Y GANANCIAS

Al 31 de Diciembre de 2003, en miles de euros.

GASTOS

Prestaciones y reaseguro	5.448
Gastos de administración	1.078
Gastos de Inversiones	489
Var. dchos. Consolidados	52.822

Beneficio del Ejercicio **24.518**

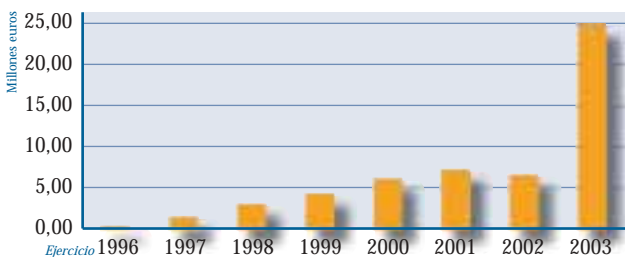
TOTAL DEBE 84.355

INGRESOS

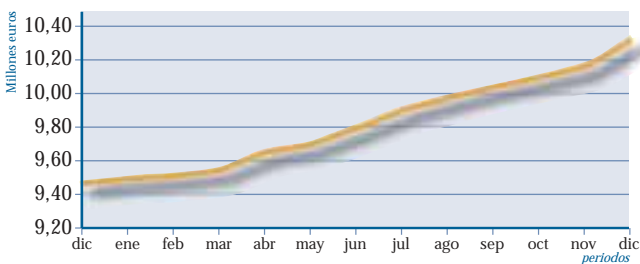
Cuotas del Ejercicio	58.272
Ingresos de Inversiones	25.572
Exceso. Provisión riesgo	511

TOTAL HABER 84.355

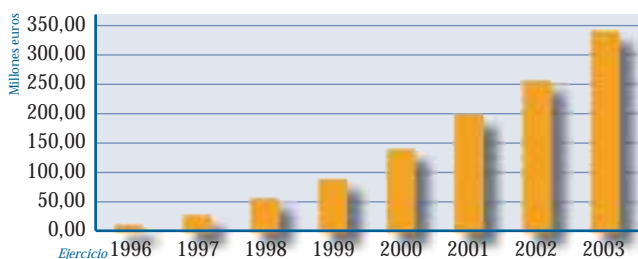
EVOLUCION DEL BENEFICIO



EVOLUCION V. LIQUIDATIVO 2003



EVOLUCION DEL PATRIMONIO



Distribucion de la cartera de inversion (%)

En el 2003 se ha roto la tendencia negativa de los mercados bursátiles. Los índices mundiales están recuperando las pérdidas anteriores, con avances significativos en este ejercicio: el Ibx subió el 28,17%, el Eurostoxx el 15,68%, y el Nasdaq un 49,12%. Al mismo tiempo, en renta fija los Bancos mundiales han mantenido su política de relajación de tipos, intentando impulsar y consolidar el incipiente crecimiento económico que se produce a nivel mundial. En junio, la Reserva Federal Americana, decidió reducir sus tipos de interés hasta el 1,00%, y en Europa el Banco Central, situó las tasas de referencia en el 2%.

En este contexto, la baja de tipos de interés ha favorecido a los mercados de deuda pública y crédito, produciéndose durante todo el año una significativa reducción de los diferenciales en

emisores de renta fija privados. En este orden de cosas, la gestión del patrimonio de Geroa, se ha ido modificando en el transcurso del año, incrementando la inversión en renta variable y reduciendo el porcentaje de renta fija, sobre todo a largo plazo. El patrimonio de Geroa, finaliza el ejercicio 2003, invertido mayoritariamente en renta fija, con un porcentaje que alcanza el 81,97%, frente al 89,21% del ejercicio anterior. Aumenta al 15,85% la renta variable, más del doble que en el 2002, lo que ha favorecido el rendimiento de la Entidad, situando la rentabilidad anual en un 9,2%.

Por último la Entidad, mantiene su posicionamiento en inversión directa, habiendo adquirido una nueva participación en una empresa que desarrolla simuladores para la prevención de riesgos laborales.

TIPO DE ACTIVO

% SOBRE TOTAL CARTERA

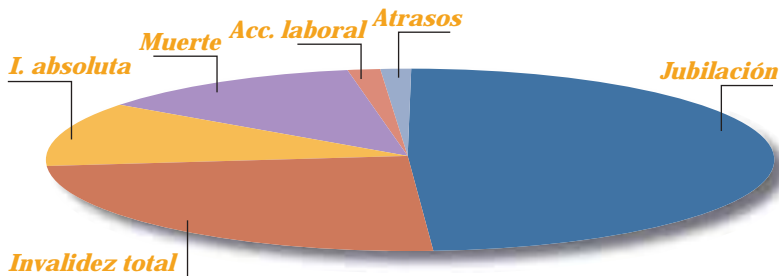
Renta Fija Largo Plazo	66,13%
Activos a Corto Plazo	14,99%
Renta Variable	15,85%
Inversión Directa	2,18%
Liquidez	0,85%

Prestaciones

A lo largo de 2003 se han producido 1.325 prestaciones, 649 por Jubilación, 333 por Invalidez Total, 144 por Invalidez Absoluta, 8 por Gran Invalidez, 153 por Fallecimiento. 19 son denominadas como Atrasos (Prestaciones de Otros años) y 19

son consecuencia de Accidentes Laborales, que han ocasionado la invalidez absoluta o el fallecimiento del trabajador. El importe total de estas prestaciones ha ascendido a 7,89 millones de euros.

BENEFICIARIOS PRESTACIONES 2003



Del total de prestaciones pagadas en invalidez y fallecimiento, 486 se han realizado con cobertura adicional, por un importe global de 5,70 millones de euros, 337 se han abonado en forma de capital, mientras que las 149 restantes se han abonado en forma de renta. Las tablas actuariales utilizadas para hacer

frente a dichas rentas han sido las GRM/F- 95, con un tipo de interés técnico del 4%. Los compromisos asumidos por este concepto ascienden a 6,73 millones de euros, habiendo sido valorados por Biharko, Consultoría de Fondos de Pensiones y Entidades de Previsión Social Voluntaria, S.A..

Hechos relevantes

El Fondo Mutual de la Entidad ha aumentado en 4 millones de euros, alcanzando en su conjunto un importe de 15,6 millones de euros, lo que hace que Geroa sea una de las Entidades de Previsión de mayor solvencia de Euskadi.

Por primera vez, con efectos desde enero de 2004, y por acuerdo de los Organos de Gobierno de la Entidad, las prestaciones que se están percibiendo en forma de renta vitalicia se han revalorizado un 3,5%, consecuencia de los acuerdos adoptados y en base a la rentabilidad obtenida



GEROA
E P S V